

Cervelló

Població (any 2006): 7.674

Superfície: 24,1 km²

Densitat de població: 318,4 hab./km²

Comarca: Baix Llobregat

Població per grups d'edat

(percentatge)

		Edat			Total
		De 0 a 14 anys	De 15 a 64 anys	De 65 anys i més	
Cervelló	2006	15,4	73,4	11,2	7.674
Baix Llobregat	2006	15,7	71,2	13,2	767.967
Catalunya	2006	14,3	69,2	16,5	7.134.697

 Fonts: Institut d'Estadística de Catalunya.
Anys disponibles: 2006

Moviment natural de la població

		Naixements, defuncions i matrimonis		
		Naixements	Defuncions	Matrimonis de diferent sexe
Cervelló	2005	98	44	42
	2004	92	54	52
Baix Llobregat	2005	9.774	5.132	3.699
	2004	9.428	4.929	3.983
Catalunya	2005	79.547	61.129	30.864
	2004	76.687	57.096	32.035

 Fonts: Institut d'Estadística de Catalunya.
Anys disponibles: del 1975 al 2005

Població per relació amb l'activitat

		Activa			Inactiva	Comptada a part	Població de 16 anys i més
		ocupada	desocupada	total			
Cervelló	2001	2.928	264	3.192	1.885	0	5.077
	1996	2.884	541	3.425	2.253	26	5.704
Baix Llobregat	2001	319.021	37.684	356.705	221.427	0	578.132
	1996	233.437	64.669	298.106	229.625	3.158	530.889
Catalunya	2001	2.815.126	318.935	3.134.061	2.236.888	0	5.370.949
	1996	2.204.652	527.020	2.731.672	2.359.715	24.492	5.115.879

 Fonts: Institut d'Estadística de Catalunya.Cens de Població 2001.Estadística de Població 1996
Anys disponibles: 1996, 2001

Creixement de la població

		Taxes per mil habitants				
		naixements	defuncions	creixement natural	saldo migratori	creixement total
Cervelló	2001	-	-	-	-	-
Baix Llobregat	2001	10,7	6,8	3,9	9,6	13,5
Catalunya	2001	9,6	8,9	0,7	6,7	7,4

Fonts: Institut d'Estadística de Catalunya.

Anys disponibles: 1986-1991, 1991-1996, 1996-2001

Nota: La taxa es refereix a la mitjana anual del període quinquennal considerat.

Lloc de naixement

		Catalunya	Mateixa comarca	Altra comarca	Resta Estat	Estranger	Total
Cervelló	2001	4.473	1.195	3.278	1.420	307	6.200
	1996	5.277	1.505	3.772	1.565	227	7.069
Baix Llobregat	2001	428.654	149.541	279.113	228.254	35.984	692.892
	1996	388.063	131.243	256.820	238.856	16.500	643.419
Catalunya	2001	4.305.884	3.078.188	1.227.696	1.648.650	388.576	6.343.110
	1996	4.165.361	3.063.962	1.101.399	1.752.873	171.806	6.090.040

Fonts: Institut d'Estadística de Catalunya. Estadística de població 1996.

Institut d'Estadística de Catalunya. Cens de població 2001.

Anys disponibles: 1981, 1986, 1991, 1996, 2001

Nivell d'instrucció

(percentatge)

		Sense titulació	Primer grau	Segon grau	Ensenyament universitari	Total
Cervelló	2001	9,1	23,3	56,4	11,3	5.474
	1996	10,9	50,1	26,9	12,1	6.285
Baix Llobregat	2001	15,8	24,9	48,9	10,3	618.834
	1996	22,1	49,9	21,1	6,9	580.200
Catalunya	2001	13,7	26,2	47,2	12,8	5.724.420
	1996	17,7	51,6	20,7	10,0	5.539.012

Fonts: Institut d'Estadística de Catalunya. Cens de Població 2001. Estadística de Població 1996

Anys disponibles: 1996, 2001

Coneixement del català

(percentatge)

		L'entén	El sap parlar	El sap llegir	El sap escriure	No l'entén	Població de 2 anys i més
Cervelló	2001	96,9	82,0	81,6	56,7	3,1	5.989
	1996	97,7	83,7	80,1	50,7	2,3	6.935
Baix Llobregat	2001	92,4	65,8	67,9	43,3	7,6	672.556
	1996	91,5	63,2	62,4	38,6	8,5	631.294
Catalunya	2001	94,5	74,5	74,3	49,8	5,5	6.176.751
	1996	95,0	75,3	72,4	45,8	5,0	5.984.334

Fonts: Institut d'Estadística de Catalunya. Cens de població 2001.
Institut d'Estadística de Catalunya. Estadística de població 1996.
Anys disponibles: 1981, 1986, 1991, 1996, 2001.

Llars per nombre de persones

(percentatge)

		Nombre de persones (dimensió de la llar)									Total llars
		1	2	3	4	5	6	7	8	9 i més	
Cervelló	2001	14,3	24,8	25,4	24,1	7,7	2,6	0,5	0,3	0,2	2.050
	1996	11,2	22,8	23,6	26,7	10,9	4,0	0,6	0,0	0,1	2.218
Baix Llobregat	2001	15,6	27,8	24,7	22,9	6,3	1,7	0,5	0,2	0,2	240.576
	1996	12,2	24,3	24,0	26,3	9,4	2,7	0,7	0,2	0,2	206.454
Catalunya	2001	20,9	28,0	22,4	20,0	6,0	1,8	0,5	0,2	0,2	2.315.856
	1996	17,3	26,6	22,5	22,1	8,1	2,3	0,7	0,2	0,1	2.097.955

Fonts: Institut d'Estadística de Catalunya. Estadística de població 1996.
Institut d'Estadística de Catalunya. Cens de població 1991.
Anys disponibles: 1991, 1996, 2001

Llars per tipus

(percentatge)

		Sense nucli		Amb nucli				Total
		1 persona	2 o més	parella sense fills	parella amb fills	pare o mare amb fills	dos nuclis o més	
Cervelló	2001	14,3	2,7	20,6	51,1	8,0	3,3	2.050
	1996	11,2	1,5	18,8	57,3	7,9	3,2	2.218
Baix Llobregat	2001	15,6	3,0	23,3	47,4	8,7	2,1	240.576
	1996	12,2	1,4	20,3	55,4	8,6	2,2	206.454
Catalunya	2001	20,9	4,0	22,4	41,0	9,5	2,2	2.315.856
	1996	17,3	2,6	21,1	47,1	9,4	2,4	2.097.955

Fonts: Institut d'Estadística de Catalunya. Cens de Població 2001. Estadística de Població 1996
Anys disponibles: 1996, 2001

Habitatges per tipus

		Habitatges familiars					Total	Establiments col·lectius
		principals		no principals				
		Convencionals	Al·lotjaments	Secundaris	Vacants	Altres		
Cervelló	2001	2.050	0	498	134	13	2.695	4
Baix Llobregat	2001	240.574	2	23.387	34.170	1.852	299.985	161
Catalunya	2001	2.315.774	82	514.943	452.921	30.435	3.314.155	1.781

Fonts: Institut d'Estadística de Catalunya.
Anys disponibles: 1981, 1991, 2001

Habitatges per règim de tinença

(percentatge)

		De propietat						Total	
		per compra pagada	per compra amb pagaments pendents		per herència o donació	De lloguer	Cedida gratis o a baix preu		Altra forma
Cervelló	2001	44,3	41,1	3,6	8,3	0,6	2,1	2.050	
Baix Llobregat	2001	45,9	36,9	3,1	10,6	1,1	2,4	240.574	
Catalunya	2001	45,9	27,6	5,5	16,6	1,6	2,7	2.315.774	

Fonts: Institut d'Estadística de Catalunya.
Anys disponibles: 1991, 2001

Habitatges principals per superfície útil

(percentatge)

		Fins a 59 m ²	De 60 a 89 m ²	De 90 a 119 m ²	De 120 i més m ²	Total
Cervelló	2001	1,9	26,9	31,7	39,6	2.050
	1991	4,3	33,8	35,8	26,0	1.574
Baix Llobregat	2001	11,6	53,2	24,8	10,4	240.574
	1991	15,3	58,5	18,6	7,6	179.996
Catalunya	2001	11,1	45,3	29,3	14,3	2.315.774
	1991	13,9	48,1	25,8	12,2	1.931.172

Fonts: Institut d'Estadística de Catalunya. Cens de Població 2001 i 1991
Anys disponibles: 1991, 2001

Edificis per nombre de plantes

(percentatge)

		1 planta	2 plantes	3 plantes	4 plantes	5 plantes	6 plantes	7 plantes	8 i més plantes	Total
Cervelló	2001	54,8	38,7	4,8	0,9	0,7	0,1	0,0	0,0	2.100
Baix Llobregat	2001	38,0	32,4	12,2	6,0	6,1	2,9	1,3	1,0	81.915
Catalunya	2001	35,8	37,8	12,8	4,3	3,7	2,4	1,3	1,9	1.063.896

Fonts: Institut d'Estadística de Catalunya.
Anys disponibles: 1990, 2001

Eleccions al Parlament de Catalunya. Vots a partits

(percentatge)

		CiU	PSC	PP	IC	ERC	C's	Altres candidatures	Total
Cervelló	2006	36,5	22,2	10,3	9,5	15,7	3,0	2,9	3.255
	2003	34,6	25,8	11,6	6,7	20,2	0,0	1,1	3.242
Baix Llobregat	2006	24,6	35,7	11,8	10,7	10,5	4,0	2,8	301.745
	2003	22,8	41,0	12,9	9,4	12,2	0,0	1,6	334.216
Catalunya	2006	32,2	27,4	10,9	9,8	14,3	3,1	2,4	2.885.893
	2003	31,2	31,5	12,0	7,4	16,6	0,0	1,3	3.261.741

Fonts: Institut d'Estadística de Catalunya.
Anys disponibles: 1980, 1984, 1988, 1992, 1995, 1999, 2003, 2006.

Eleccions al Congrés dels Diputats. Vots a partits

(percentatge)

		PSC	CiU	PP	IC	ERC	Altres candidatures	Total
Cervelló	2004	33,9	24,4	17,0	5,9	17,1	1,6	4.124
	2000	28,6	33,5	24,8	3,4	5,7	4,0	3.041
Baix Llobregat	2004	49,6	14,3	16,0	7,4	10,8	1,8	434.033
	2000	42,9	19,3	24,1	4,9	3,5	5,3	347.417
Catalunya	2004	39,9	20,9	15,7	5,9	16,1	1,5	3.957.672
	2000	34,6	29,2	23,1	3,6	5,7	3,7	3.304.030

Fonts: Institut d'Estadística de Catalunya.
Anys disponibles: 1977, 1979, 1982, 1986, 1989, 1993, 1996, 2000, 2004

Eleccions municipals. Vots a partits

(percentatge)

		PSC	CiU	PP	IC	ERC	Altres candidatures	Total
Cervelló	2003	44,1	19,0	6,3	5,1	18,4	7,1	3.387
	1999	31,1	31,0	4,9	4,7	0,0	28,3	2.897
Baix Llobregat	2003	41,3	13,2	11,7	19,1	9,6	5,1	327.845
	1999	42,5	16,2	10,7	17,5	5,4	7,7	282.779
Catalunya	2003	34,8	24,6	11,3	10,6	13,0	5,7	3.166.914
	1999	38,3	26,9	11,2	7,7	7,8	8,1	2.835.628

Fonts: Institut d'Estadística de Catalunya.
Anys disponibles: 1979, 1983, 1987, 1991, 1995, 1999, 2003.

Població ocupada per sectors

(percentatge)

		Ocupats				Total
		agricultura	indústria	construcció	serveis	
Cervelló	2001	0,4	29,6	8,9	61,0	2.928
	1996	1,1	31,2	6,5	61,2	2.884
Baix Llobregat	2001	0,7	29,5	10,5	59,3	319.021
	1996	1,0	37,0	7,8	54,2	233.437
Catalunya	2001	2,5	25,2	10,4	62,0	2.815.126
	1996	3,2	32,1	7,0	57,7	2.204.652

Fonts: Institut d'Estadística de Catalunya. Estadística de població 1996.
Institut d'Estadística de Catalunya. Cens de població 1991.
Anys disponibles: 1991, 1996, 2001.

Localització de l'ocupació

		Treballen en el municipi/comarca			Treballen fora del mun./com.
		residents	no residents	total	
Cervelló	2001	1.022	830	1.852	1.906
	1996	719	1.084	1.803	2.165
Baix Llobregat	2001	109.795	160.947	270.742	209.226
	1996	82.246	128.807	211.053	151.191
Catalunya	2001	1.529.739	1.085.752	2.615.491	1.285.387
	1996	1.269.608	923.557	2.193.165	935.044

Fonts: Institut d'Estadística de Catalunya. Cens de Població 2001. Estadística de Població 1996
Anys disponibles: 1996, 2001

Atur registrat per sexe

(percentatge)

		Sexe		Total
		Homes	Dones	
Cervelló	2006	43,2	56,8	310
	2005	38,9	61,1	352
Baix Llobregat	2006	42,3	57,7	29.801
	2005	44,0	56,0	30.810
Catalunya	2006	42,1	57,9	270.573
	2005	43,0	57,0	275.029

 Fonts: Generalitat de Catalunya. Departament de Treball, Indústria, Comerç i Turisme.
Anys disponibles: del 1983 al 2006

Valor afegit brut per sectors. Percentatge

		Agricultura	Indústria	Construcció	Serveis	Total
Cervelló	1996	0,6	43,3	9,6	46,5	100
	1991	1,2	52,8	7,8	38,3	100
Baix Llobregat	1996	0,4	43,2	7,2	49,2	100
	1991	0,8	47,6	8,3	43,4	100
Catalunya	1996	2	31	6,8	60,2	100
	1991	2,2	34,1	8,3	55,5	100

 Fonts: Institut d'Estadística de Catalunya.
Anys disponibles: 1991,1996.

Renda familiar disponible bruta per recursos. Percentatge

		Remuneració d'assalariats	Excedent brut d'explotació	Prestacions socials	Total
Cervelló	2002	67,3	22,7	10	100
	2001	69,8	20,9	9,3	100
Baix Llobregat	2002	65,5	20,3	14,2	100
	2001	67,4	19,1	13,5	100
Catalunya	2002	60	24,7	15,3	100
	2001	61,5	23,6	14,9	100

 Fonts: Institut d'Estadística de Catalunya.
Anys disponibles: del 1986 al 2002

Impost de béns immobles urbans

		Nombre de rebuts	Milers d'euros	
			quota íntegra	deute tributari
Cervelló	2004	4.732	1.637	1.637
	2003	4.655	1.268	1.268
Baix Llobregat	2004	435.201	125.994	123.335
	2003	427.240	117.390	116.926
Catalunya	2004	4.734.140	1.324.865	1.296.833
	2003	4.596.807	1.171.723	1.152.438

Fonts: Centre de Gestió Cadastral i Cooperació Tributària.
Anys disponibles: del 1986 al 2004

Impost sobre la renda de les persones físiques

		Estructura dels rendiments declarats (%)				Rendiments mitjans declarats per contribuïent (EUROS)	Quota mitjana pagada per contribuïent (EUROS)
		del treball	d'empresaris	de professionals	d'altres		
Cervelló	1998	88,1	7,7	3	1,2	17.387	3.161
	1997	88,8	8	3,1	0,1	16.864	3.011
Baix Llobregat	1998	88,9	6,6	2,6	1,9	14.772	2.349
	1997	87,7	6,9	2,6	2,9	14.280	2.229
Catalunya	1998	83,7	7,1	4	5,2	15.025	2.566
	1997	82,2	7,5	3,9	6,4	14.622	2.452

Fonts: Agència Estatal Tributària.
Anys disponibles: del 1986 al 1998.

Impost sobre el patrimoni

		Principals elements patrimonials declarats (%)		Patrimoni total per declarant (EUROS)
		Actius reals	Actius financers	
Cervelló	1996	47,4	52,6	255.712
	1995	47,5	52,5	249.329
Baix Llobregat	1996	47,1	52,9	302.825
	1995	46,6	53,4	263.892
Catalunya	1996	43,1	56,9	314.317
	1995	41,5	58,5	295.986

Fonts: Generalitat de Catalunya. Departament d'Economia i Finances.
Anys disponibles: del 1991 al 1996.

Establiments d'empreses i professionals per sectors

(percentatge)

		Indústria	Construcció	Comerç al detall	Serveis, llevat comerç detall	Professionals i artistes	Total
Cervelló	2002	12,4	24,3	11,2	39,7	12,4	686
	2001	12,4	24,9	11,4	38,3	13,0	684
Baix Llobregat	2002	10,3	15,1	19,1	43,7	11,7	54.609
	2001	10,6	15,1	19,5	43,3	11,6	53.842
Catalunya	2002	9,7	13,0	19,1	43,0	15,1	604.817
	2001	9,9	12,6	19,6	42,7	15,1	595.743

Fonts: Institut d'Estadística de Catalunya.
Anys disponibles: del 1994 al 2002.

Establiments d'empreses industrials

(percentatge)

		Energia i aigua	Química i metall	Transform. metalls	Productes alimentaris	Tèxtil i confecció	Edició i mobles	Indústria NCAA	Total
Cervelló	2002	4,7	7,1	44,7	10,6	10,6	10,6	11,8	85
	2001	4,7	7,1	43,5	10,6	11,8	11,8	10,6	85
Baix Llobregat	2002	1,5	7,7	46,0	4,9	10,0	20,6	9,3	5.617
	2001	1,4	7,8	45,7	4,9	10,3	20,8	9,2	5.685
Catalunya	2002	2,1	6,6	34,8	8,0	18,0	23,6	6,9	58.778
	2001	2,1	6,6	34,5	7,9	18,2	23,7	7,0	59.194

Fonts: Institut d'Estadística de Catalunya.
Anys disponibles: del 1994 al 2002.

Establiments d'empreses de comerç al detall

(percentatge)

		Productes alimentaris	Roba i calçat	Articles per a la llar	Llibres i periòdics	Productes químics	Material transport	Comerç NCAA	Total
Cervelló	2002	28,6	10,4	10,4	5,2	5,2	2,6	37,7	77
	2001	29,5	7,7	7,7	6,4	7,7	3,8	37,2	78
Baix Llobregat	2002	32,5	19,8	14,0	3,3	7,9	4,7	17,6	10.447
	2001	33,2	19,3	13,9	3,5	8,0	4,6	17,6	10.502
Catalunya	2002	31,2	20,3	13,8	3,6	8,0	3,6	19,5	115.640
	2001	31,6	20,2	13,6	3,7	7,9	3,5	19,5	116.653

Fonts: Institut d'Estadística de Catalunya.
Anys disponibles: del 1994 al 2002.

Establiments d'empreses de serveis

(percentatge)

		Comerç engròs	Hostaleria	Transp. i comunic.	Mediació financera	Serveis empresa	Serveis personals	Immob. i altres	Total
Cervelló	2002	12,1	11,0	34,2	2,2	7,7	20,2	12,5	272
	2001	11,8	11,1	34,0	1,5	7,6	21,0	13,0	262
Baix Llobregat	2002	13,3	16,5	27,5	3,4	7,3	22,0	9,8	23.869
	2001	13,5	17,0	27,6	3,4	7,1	22,0	9,4	23.314
Catalunya	2002	13,8	17,3	18,9	4,0	10,7	24,7	10,5	260.138
	2001	14,0	17,7	19,1	4,1	10,5	24,7	9,9	254.655

 Fonts: Institut d'Estadística de Catalunya.
Anys disponibles: del 1994 al 2002.

Habitatges construïts

		iniciats		acabats		
		Qualificacions provisionals protecció oficial promoció priv. D.G.A.H.	Projectes visats col.legis aparelladors	Qualificacions definitives protecció oficial promoció priv. D.G.A.H.	Cèdules habilitat habitatges lliures D.G.A.H.	Certificats finals d'obra col.legis aparelladors
Cervelló	2006	0	125	0	106	128
	2005	0	241	0	94	68
Baix Llobregat	2006	789	7.110	311	3.984	4.231
	2005	353	5.768	292	3.808	3.857
Catalunya	2006	7.226	127.117	3.402	67.851	77.309
	2005	6.610	110.513	4.692	65.750	78.403

 Fonts: Generalitat de Catalunya. Departament de Política Territorial i Obres Públiques.
Anys disponibles: del 1981 al 2006

Parc de vehicles

(percentatge)

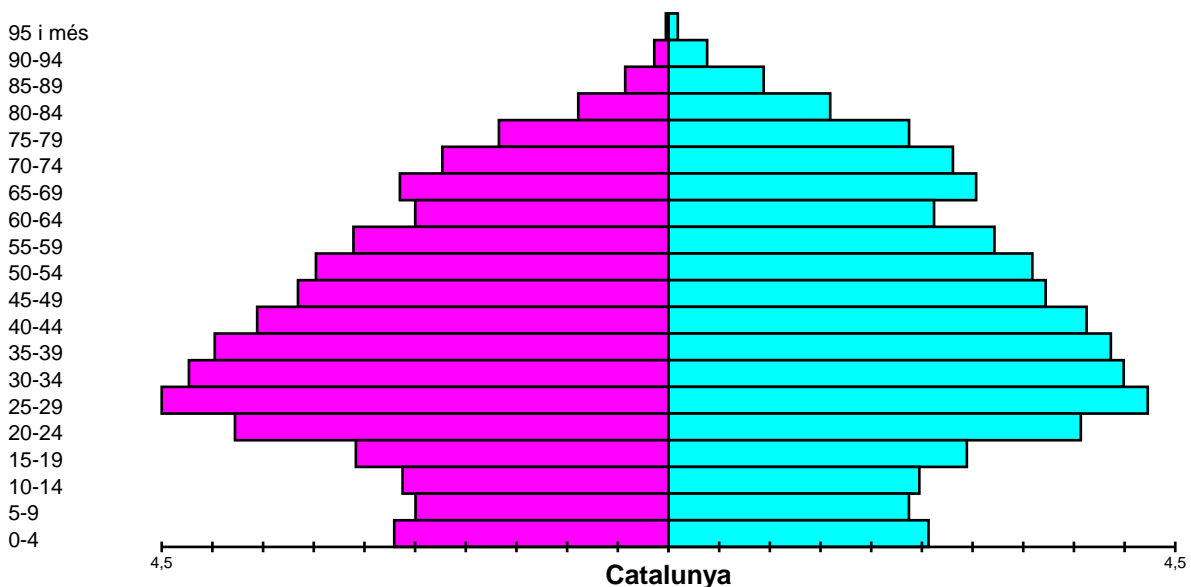
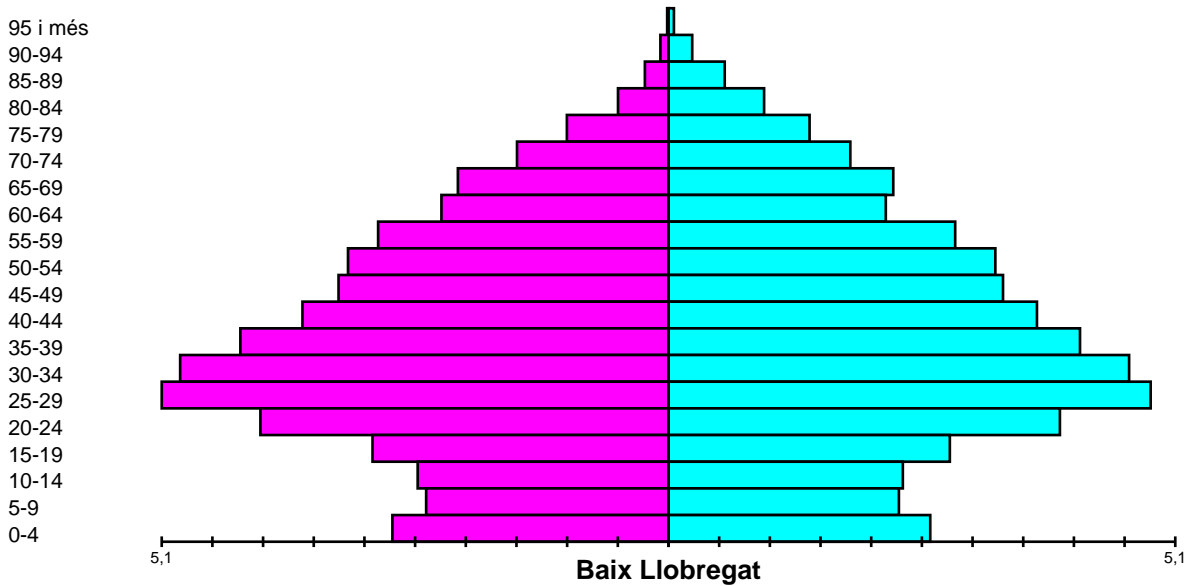
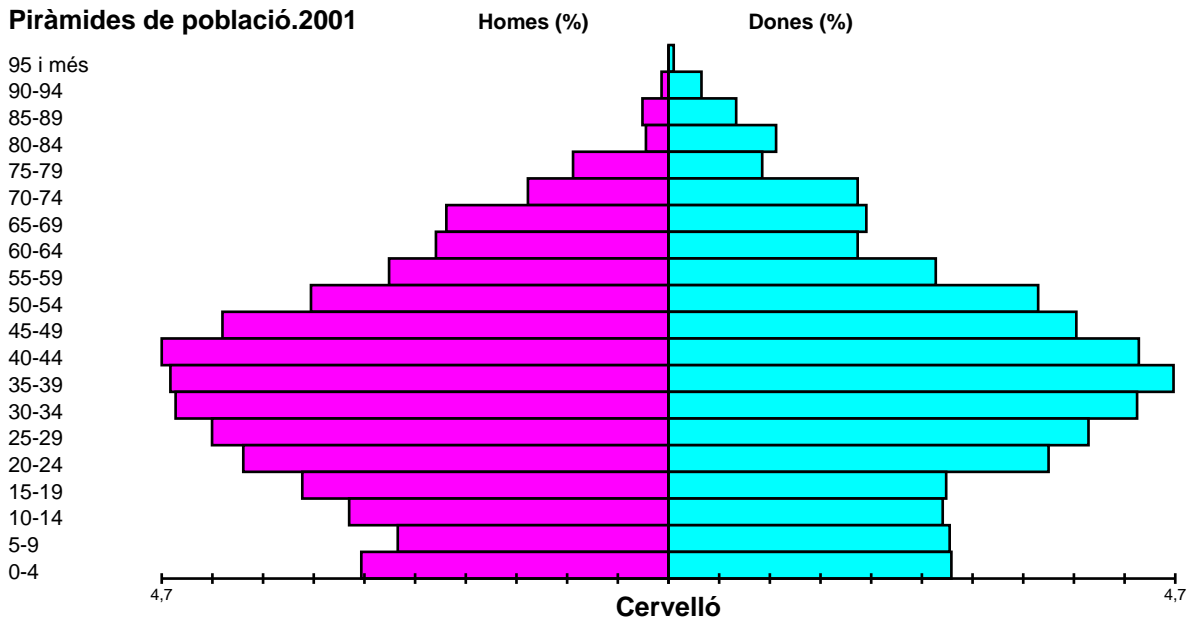
		Turismes	Motocicletes	Camions i furgonetes	Tractors industrials	Autobusos i altres	Total
Cervelló	2005	67,7	11,2	15,7	1,3	4,2	7.272
	2004	68,5	10,5	15,9	1,3	3,8	7.077
Baix Llobregat	2005	72,4	9,0	14,3	0,7	3,7	471.314
	2004	73,5	8,3	14,2	0,7	3,4	459.750
Catalunya	2005	69,6	10,6	16,4	0,6	2,8	4.572.717
	2004	70,4	10,1	16,3	0,6	2,7	4.391.343

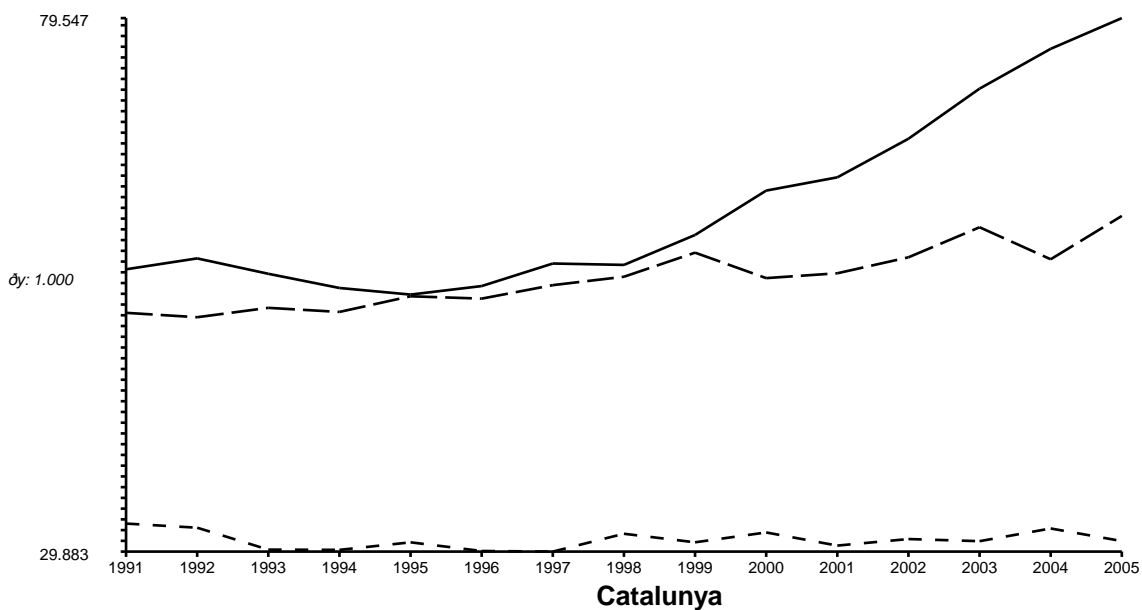
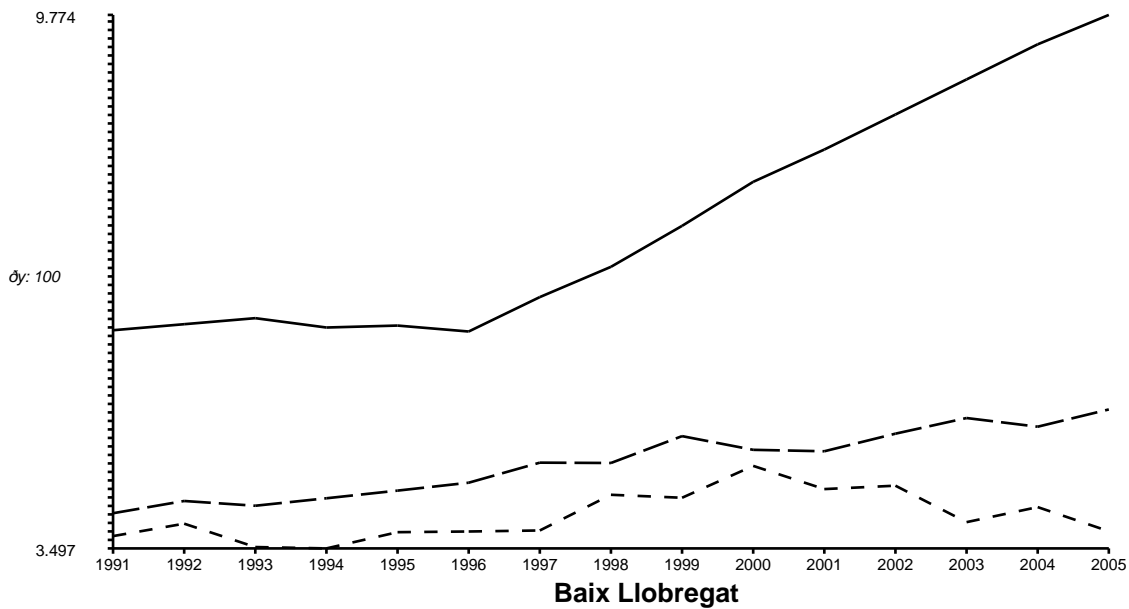
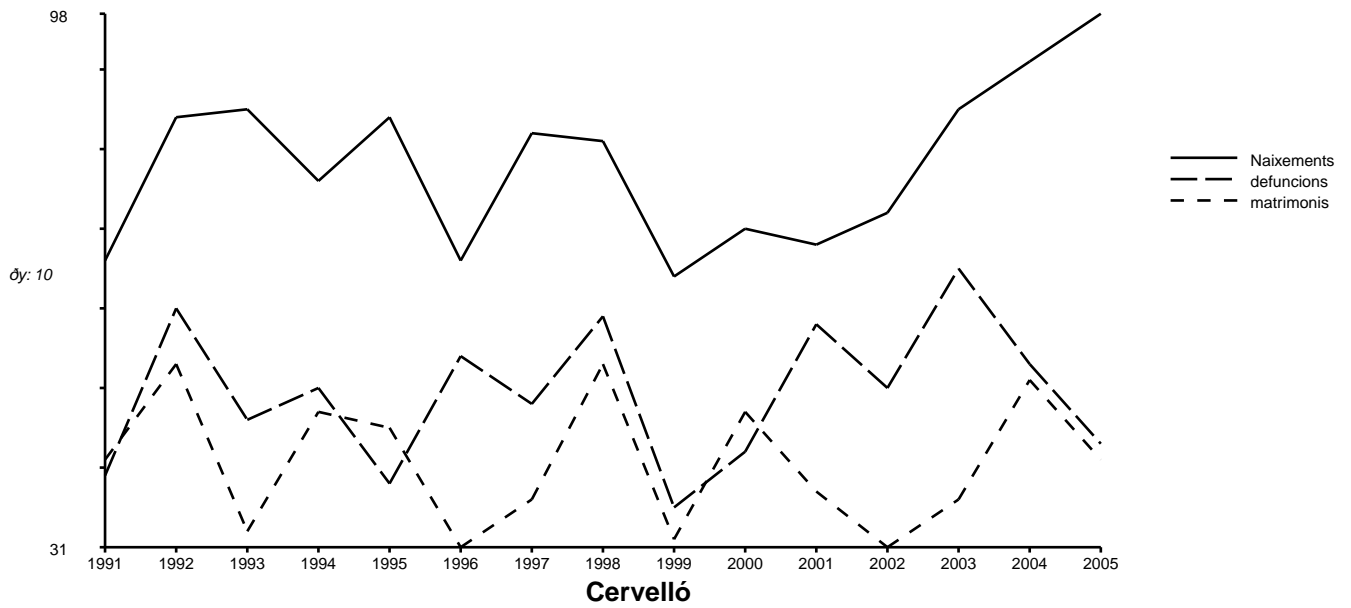
Fonts: Generalitat de Catalunya, Departament de Política Territorial i Obres Públiques.
Anys disponibles: del 1991 al 2005

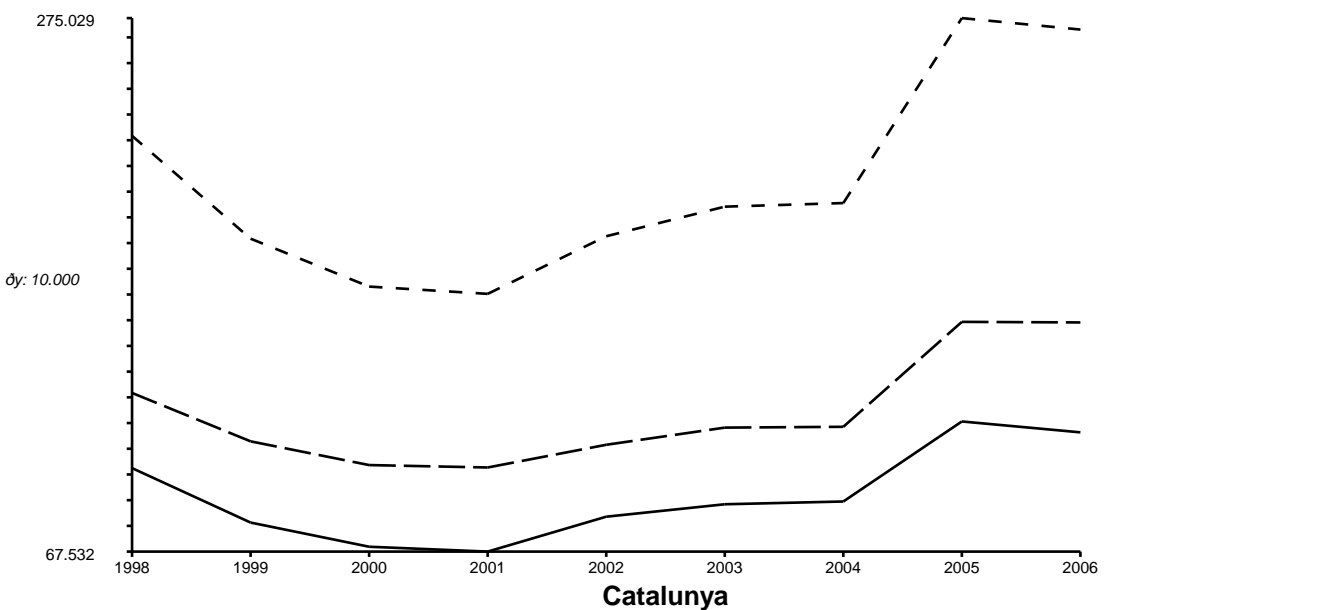
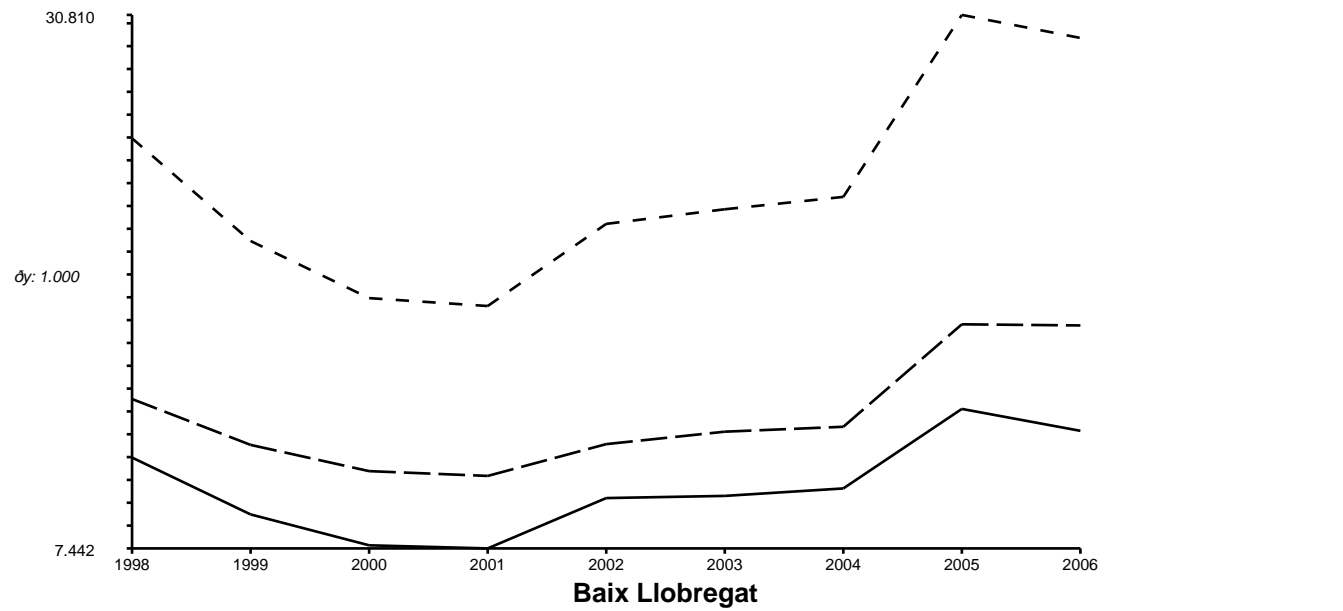
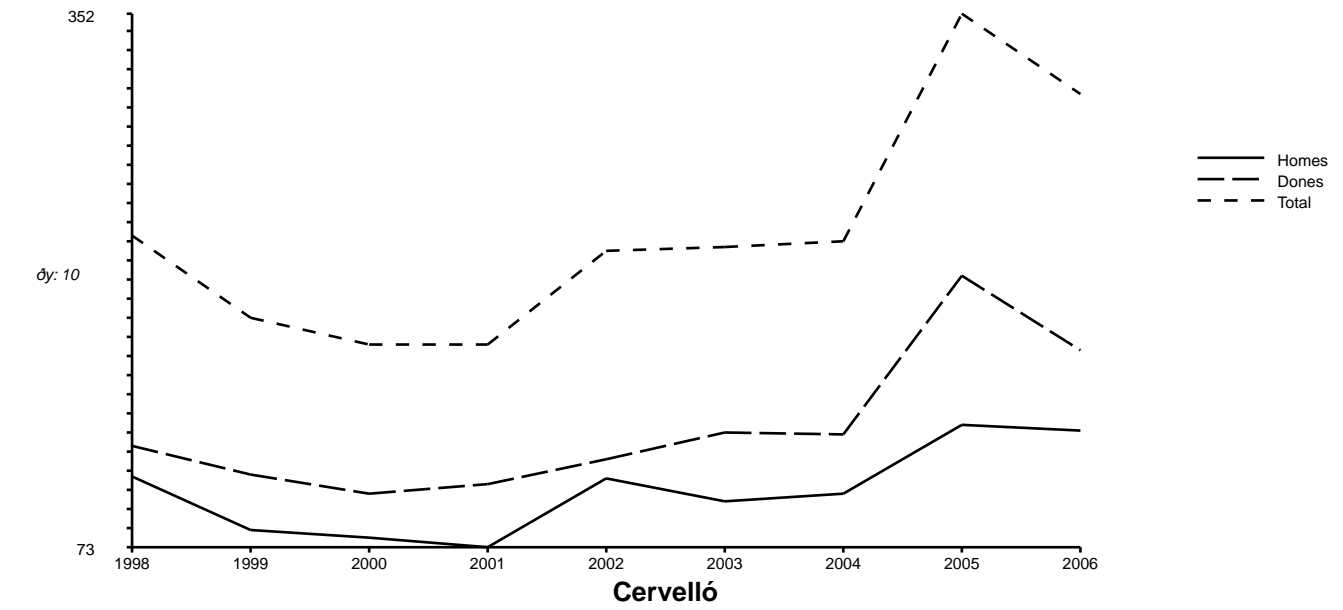
Superfície agrària

		SAU			Altres
		terres llaurades	pastures permanents	Terreny forestal	
Cervelló	1999	99	50	1.386	44
	1989	110	50	1.231	191
Baix Llobregat	1999	4.350	357	8.701	3.362
	1989	7.260	725	8.794	5.097
Catalunya	1999	817.031	339.797	838.663	308.488
	1989	837.000	269.914	981.364	383.303

Fonts: Institut d'Estadística de Catalunya. Cens agrari 1989, 1999.
Anys disponibles: 1982, 1989, 1999.

Piràmides de població.2001


Naixements, defuncions i matrimonis.1991 - 2005.


Atur registrat.1998 - 2006.


© Institut d'Estadística de Catalunya

Es permesa la reproducció de la informació estadística citant la font: "Web de l'Institut d'Estadística de Catalunya".

Informació generada el 25/03/07
Temps de generació: -1174848490 segons.